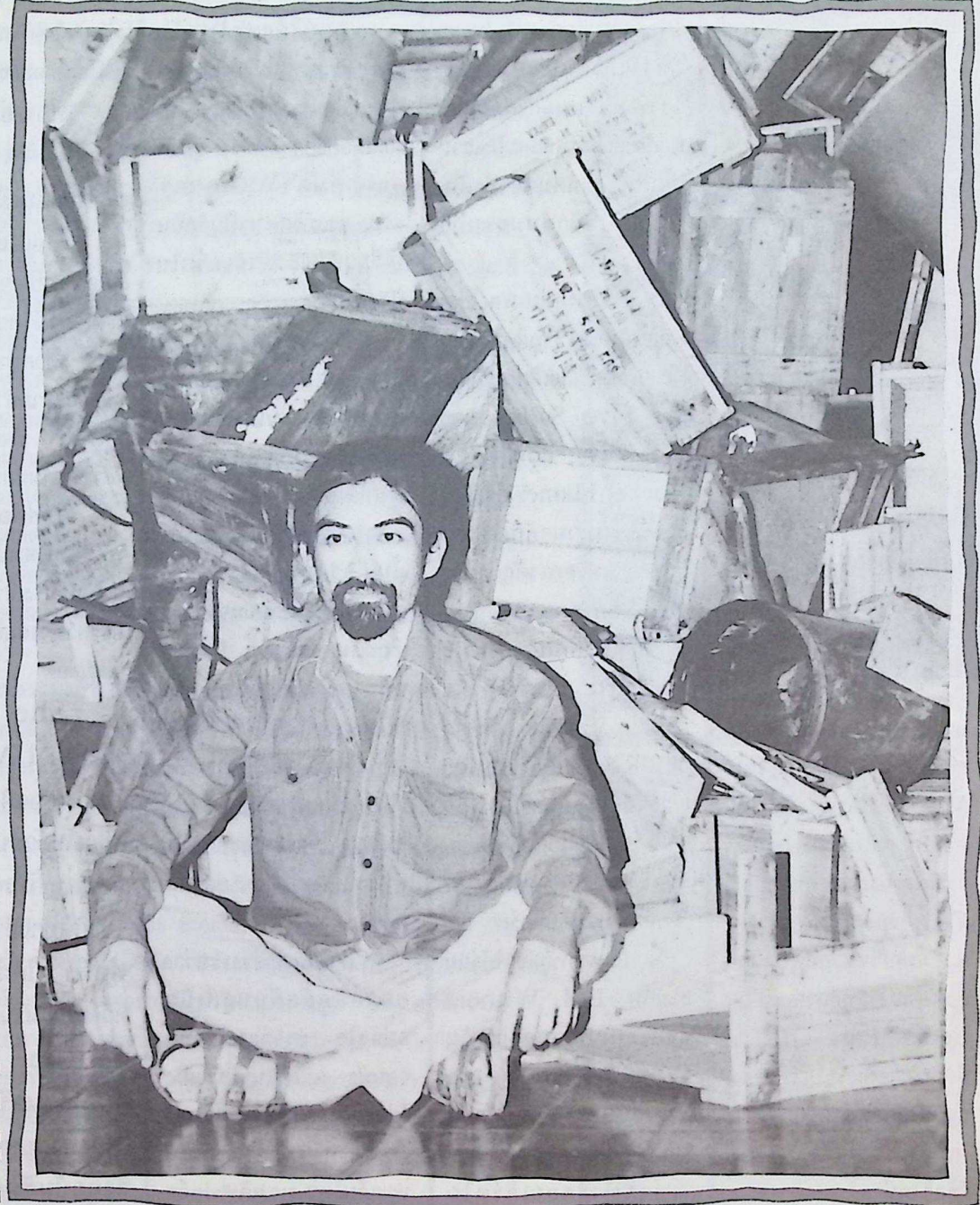


MEDIUM - RARE

ศิลปะสัก ๆ ดิบ ๆ ของ



ART

จุ ม พ ล อ ภี ส ข

๑ "สันติ อิศโร"

นาน ๆ ครั้ง กรุงเทพฯ จึงจะมีการแสดงที่ฉีกแนวอย่าง เด็ดเดี่ยว โดยที่ไม่คำนึงถึงภาพเขียนใส่กรอบ หรือ ประติ- มากรรมที่จัดวางบนแท่น และที่สำคัญก็คือไม่จำเป็นต้องอาศัย กรอบอ้างอิงทางความคิดที่ซ้ำซากและรูปแบบที่จำเจ

จุมพล อภิสุข ศิลปินไทยร่วมสมัยผู้หนึ่งที่มีแนวคิดมุมมองของตนเอง โดยเฉพาะอย่างยิ่ง การมองสังคมไทยจากทัศนะของศิลปินที่อาทรต่อการ เปลี่ยนแปลงต่าง ๆ ในประเทศ ไม่ว่าจะเป็นสภาพแวดล้อม หรือ ค่านิยมของ สังคมที่เปลี่ยนแปลงไปอย่างรวดเร็วในยุคนี้

งานค้นคว้าทดลองต่าง ๆ ที่จุมพล อภิสุข เคยนำเสนอต่อสายตาของผู้ชม ในช่วง 4-5 ปีที่ผ่านมา ได้รับความสนใจจากผู้คนอยู่เสมอ และการแสดง ผลงานประเภท “ติดตั้ง” หรือ Installation ที่หอศิลป์แห่งชาติในขณะนี้ ถือ ได้ว่า เป็นหัวเลี้ยวหัวต่ออีกช่วงหนึ่งของการสร้างงานของเขา

หากมองอย่างผิวเผินแล้ว หลายคนอาจจะคิดว่า เป็นงานที่ใคร ๆ ที่ขยัน เกือบขยาก็น่าจะทำได้ เพราะไม่เห็นว่าจะต้องใช้ทักษะอะไรเป็นพิเศษ หรือต้อง ผ่านการฝึกฝนอบรมมาเพื่อเป็นศิลปิน แต่การ “เสพย์” ศิลปร่วมสมัยของไทย ในยุคนี้ ต้องเริ่มต้นด้วยการศึกษาเสียก่อนว่า ศิลปินมีแนวความคิดอย่างไร และมี “สาร” อะไรที่ต้องการจะสื่อให้ผู้ชมเป็นอาหารทางปัญญา นอกเหนือ จากรูปแบบการแสดงผลที่แปลกตาและขนาดของผลงานชิ้นนี้ ซึ่งมีความ ต่อเนื่องและเกี่ยวข้อยกัน ทั้งชุดที่ 1 ที่ชื่อว่า “โครงสร้างรูปธรรมแห่ง จินตนาการ (จากสวรรค์)” และ ชุดที่ 2 ชื่อ “ภาวะแห่งการยึดและขยาย ตัวแห่งอำนาจ”

โดยภาพรวมแล้ว ศิลปินพยายามสะท้อนภาพของ “กรุงเทพฯ” เมืองที่เป็นเสมือนเจ้าอาณานิคมปกครองประเทศที่มีประชาชนเกือบ 60 ล้านคน “กรุงเทพฯ” คือโครงสร้างที่มีสภาพแปลกประหลาดและไม่สม- ประกอบ แต่มันก็ทรงอำนาจไว้ได้โดยภาวะที่มันเป็นอยู่

ลักษณะ “สุก ๆ ดิบ ๆ” ของเมือง ถูกตัดทอนและจัดวางองค์ประกอบ ให้สะท้อนสภาพที่วุ่นสับสนของเมือง ไม่ว่าจะเป็นโครงสร้างของสิ่งปลูกสร้าง หรือ ซากเศษส่วนของวัสดุก่อสร้าง ล้วนสื่อความหมายเฉพาะส่วนได้ดี เมื่อ ศิลปินเรียบเรียงชิ้นส่วนต่าง ๆ ให้มีความสัมพันธ์สอดรับกันได้ราวกับเพลงขับร้อง ประสานเสียง มีการเรียบเรียงอย่างดี ทำให้ ผลงานชุด “โครงสร้างฯ” มี ลักษณะที่ท้าทายมาก โดยเฉพาะอย่างยิ่ง วัสดุก่อสร้างหลากชนิดที่ศิลปินใช้จัด วางองค์ประกอบ ทำให้เห็นลักษณะของ “อนาธิปไตย” ของความเจริญทาง ด้านวัตถุและสิ่งปลูกสร้างที่ผุดขึ้นทุกวันในนครหลวง โดยปราศจากการกำหนด กฎเกณฑ์และวางผังเมืองที่ดี

ชิ้นส่วนของกำแพงติดที่ศิลปินนำมาเป็นส่วนหนึ่งของงานชุดนี้ เป็น อุทาหรณ์ที่ดีสำหรับการพัฒนาเมืองใหญ่ให้มีสุนทรีย์และเห็นคุณค่าของงาน สถาปัตยกรรม อีกทั้งลำโพงที่โค้งนำสายตาจากจุดหนึ่งไปยังองค์ประกอบอีกกลุ่ม หนึ่งที่มุมห้อง ช่วยให้คนชมรู้สึกร่วมได้ดีกับการเปลี่ยนแปลงทางกายภาพของ เมืองใหญ่ เศษไม้เก่า ๆ ที่ผุ ๆ หัก ๆ ยังมี “ริ้วรอยแห่งอดีต” ที่ผ่านไปไม่นานนัก

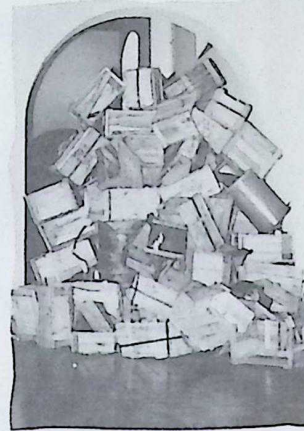
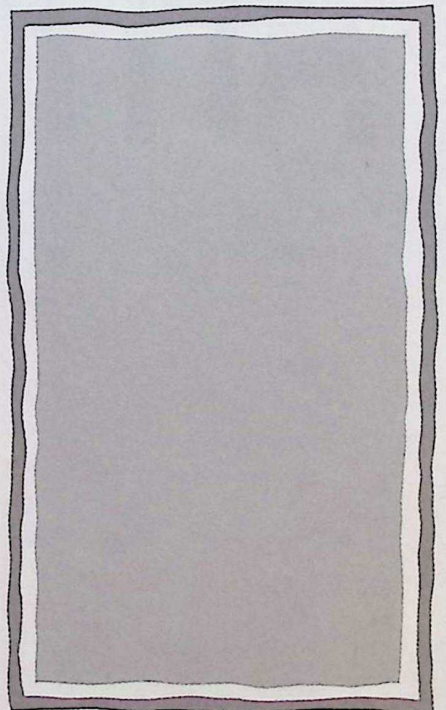
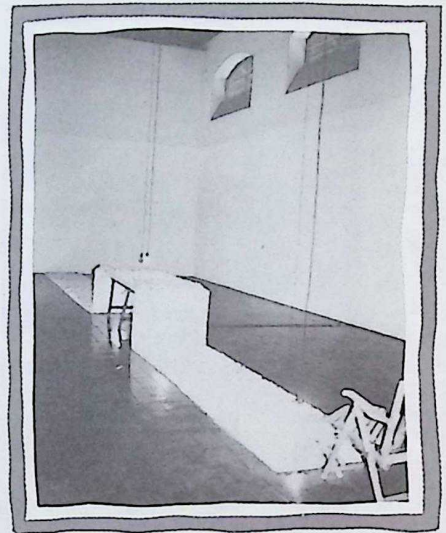
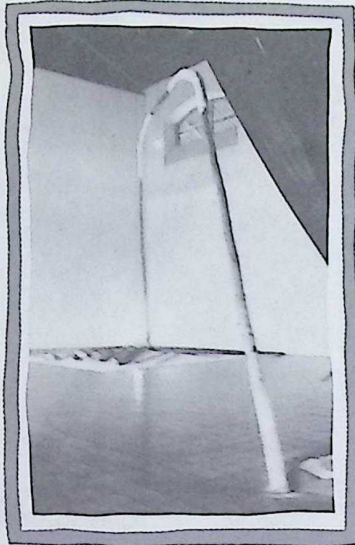
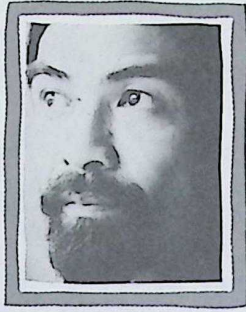


PHOTO : LOOKS CREATIVE GROUP





ART

ราวกับว่า เศษไม้เก่า ๆ เหล่านั้น มีเรื่องราวเป็นตำนานของ “แถบเมืองเก่า” ของนครหลวง เมื่อครั้งหนึ่งยังมีบ้านเรือนที่ปลูกสร้างด้วยไม้ยังเป็นจำนวนมาก เมื่อหันย้อนกลับมาสู่ปัจจุบันที่มีการพัฒนาที่ดิน “ในแนวตั้ง” มากขึ้นอย่างไม่หยุดยั้ง ดึกสูงและอาคารพาณิชย์ คอนโดมิเนียมสูงระฟ้า กำลังเป็นลักษณะเด่นของเมืองใหม่อย่างกรุงเทพฯ ราคาที่ดินที่พุ่งสูงขึ้นจนคนจนไม่มีสิทธิ์เป็นเจ้าของ ทำให้ที่ดินของกรุงเทพฯ ซึ่งแต่เดิมเป็นดินโคลนที่ลุ่ม เหมาะสำหรับการปลูกข้าว กำลังกลายเป็นสิ่งที่ไม่คุ้มค่ากับการลงทุน หากยังใช้ที่ดินทำนาปลูกข้าวอีกต่อไป เมล็ดข้าวเปลือกและดินผสมปุ๋ยที่ศิลปินโรยไว้บนพื้นได้โครงสร้างใหญ่ ทำให้อดคิดไม่ได้ว่า ประโยชน์ใช้สอยของที่ดินกำลังเปลี่ยนแปลงไปอย่างไรวันวานคืน

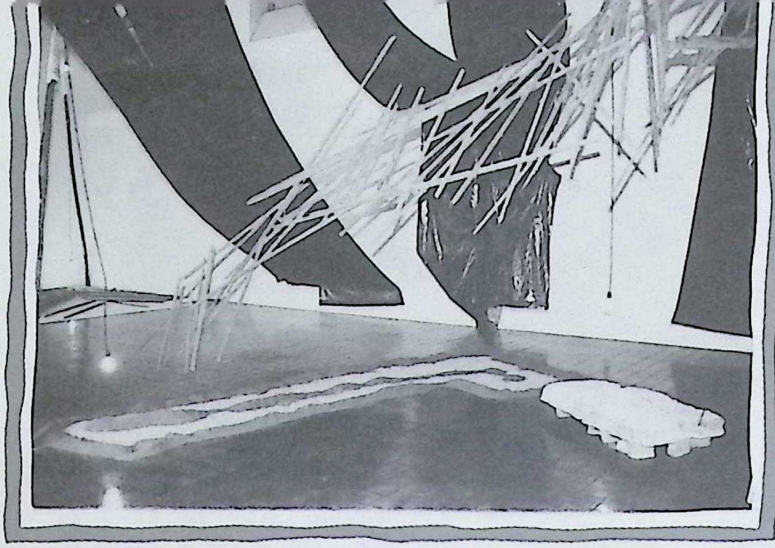
ผืนผ้าดิบขาวหลายผืนที่ศิลปินนำไปชุบ “เรซิน” สีดำ ที่ห้อยระยงระยงดูเกะกะไม่เป็นระเบียบ ทำท่าราวกับกำลังคุกคามคุณภาพชีวิตของผู้คนในเมืองหลวงแห่งนี้ ดู ๆ อาจจะเป็นการจงใจมากเกินไป แต่ก็ “แลดูดี” เมื่อพิจารณาจากภาพรวมขององค์ประกอบของชุดที่ 1 นี้ สำหรับผู้ที่อาทรต่อมลภาวะและสิ่งแวดล้อมที่สูญเสียไปอย่างมากในกรุงเทพฯ อาจจะเป็นภาพสะท้อนของความล้มเหลวในการแก้ไขปัญหามลภาวะ เพราะคงจะต้องใช้เวลาอีกนาน กว่าปอดของมนุษย์เมือง กทม. จะมีโอกาสได้สูดอากาศบริสุทธิ์อีกครั้งหนึ่ง

จะมีสิ่งที่ขัดตาอยู่บ้าง หรือ แลดูไม่สอดคล้องกับองค์ประกอบโดยรวม ก็คือ ฉากกระจกแกะสลักสำเร็จรูป ซึ่งวางอยู่ตำแหน่งที่ดูเหมือน “ผงเข้าตา” มากกว่าจะช่วยเสริมให้งานน่าสนใจมากขึ้น ทั้งนี้อาจจะเป็นเพราะลักษณะที่สำเร็จรูปมากกว่าสาเหตุอื่น ที่ทำให้กลายเป็น “ส่วนเกิน” ของงานชุดนี้ไปอย่างน่าเสียดาย

ความสามารถเฉพาะตัวของ จุมพล อภิสุข ปรากฏเด่นชัดยิ่งขึ้น เมื่อได้สัมผัสกับงานชุดที่ 2 ที่สะท้อนการใช้อำนาจและอิทธิพลทางเศรษฐกิจ เปลี่ยนแปลงและยึดครองทรัพยากรธรรมชาติ ให้เป็นประโยชน์สำหรับคนส่วนน้อย หินกรวดที่เรียงรายอย่างจงใจให้เกิด “ระเบียบใหม่” เป็นทางยาว เปลี่ยนระดับทางแนวจนมาสิ้นสุดลงที่ แก้อีออนที่ทำด้วยไม้เก่า ๆ ที่หักพังจนนั่งไม่ได้ตัวหนึ่ง แสงและเงาที่จัดไว้ให้เป็นเงาทาบบนผนังห้องศิลปะ ช่วยสร้างบรรยากาศให้น่าวังเวงขอบกล เป็นความงามที่สรรค์สร้างขึ้นจากวัสดุทั้งประเภทธรรมชาติและประเภทที่มนุษย์สร้างขึ้น ความแตกต่างของวัสดุถูกกำหนดและจัดวางไว้เพื่อให้เกิดความรู้สึกว่า มีความสัมพันธ์ต่อเนื่องกัน แต่เป็นความสัมพันธ์ที่ทำให้เกิดความรู้สึกที่สะดุดหยุดคิดได้ไม่เลว

เจ้าของแก้อีออนตัวนั้น ไม่จำเป็นต้องเป็นบุคคลพิเศษใดเลย เพราะเงาที่ทาบไว้บนผนังห้อง เชื้อเชิญไว้เพียงพอแล้ว สำหรับผู้ที่มีความพร้อมทางเศรษฐกิจก็จะเป็นเจ้าของเข้ายึดครองความงามของธรรมชาติในแถบชนบทต่าง ๆ ทั่วประเทศ

เมื่อหันไปมององค์ประกอบอีกส่วนหนึ่งที่จัดไว้ที่มุมห้องเดียวกัน ทำให้รู้สึกเหมือนกำลังเผชิญหน้ากับกองกล่องไม้และถังเก่า ๆ ที่ไม่น่าจะมีความหมายใด ๆ เป็นพิเศษ หากแต่เมื่อได้พินิจพิจารณาถึงความเกี่ยวข้องกับแนวกรวดหินที่กลางห้อง ทำให้ปฏิเสธความสัมพันธ์ไม่ได้เลย



ใครที่เข้าไปใกล้กล่องไม้บรรจุสินค้า แล้วศึกษารายละเอียดก็จะเข้าใจได้ทันทีว่า ศิลปินกำลังพูดถึงอำนาจการยึดครองทางเศรษฐกิจจากต่างชาติ ที่ผลิตขึ้นส่วนของสินค้าและบรรจุใส่ลงไม้มาเมืองไทย เพื่อใช้ประโยชน์จากแรงงานราคาถูกของกรรมกรไทยในการประกอบชิ้นส่วนจนสมบูรณ์ สำหรับการส่งออก ซึ่งในกรณีนี้ ถือได้ว่า เป็นการพัฒนาเศรษฐกิจที่แอบแฝง ทำให้ตัวเลขและสถิติของการส่งออก ไม่เป็นจริง

ในการ “ติดตั้ง” ผลงานทั้งสองชุดนี้ ทำให้คนดูเกิดความรู้และมึระดับการรับรู้ถึงปัญหาทั้งในด้านสภาพแวดล้อม โครงสร้างของสังคมและเศรษฐกิจ ตลอดจนการใช้อำนาจเงินเพื่อยึดครองความงามในธรรมชาติ หากใครคาดหวังว่าจะได้เห็นงานศิลปะที่ละเมียดละไม มีความงามแบบวิจิตรหรือ ประณีตศิลป์คงจะต้องผิดหวัง เพราะนั่นมิใช่สิ่งที่ศิลปินต้องการจะแสดงออก และรูปแบบการแสดงผลออกของ ศิลปะประเภท “ติดตั้ง” ก็ไม่จำเป็นต้องติดอยู่ในกรอบอ้างอิงเดิม ๆ หลังในการแสดงผลออก อยู่ที่การเลือกใช้วัสดุและการจัดองค์ประกอบ อีกทั้งยังต้องรู้จักกำหนดขนาดของชิ้นงาน เพื่อให้มีบรรยากาศในการแสดงที่สอดคล้องกับเนื้อหาสาระ สรุปได้ว่า ความสอดคล้องระหว่างเนื้อหากับรูปแบบเป็นตัวกำหนดที่สำคัญว่า ศิลปินประสบความสำเร็จในการแสดงผลงานมากน้อยเพียงไร

ผู้เขียนเชื่อว่า ผลงานทั้ง 2 ชุดของ จุมพล อภิสุข ในครั้งนี้เป็นการปูพื้นฐานที่ดีให้แก่ผู้ชมในประเทศไทย โดยเฉพาะอย่างยิ่งผู้ที่ต้องการ “เสพย์ศิลปะ” ในเชิงวิชาการคงจะรู้สึก “เต็มอิม” มากทีเดียว ส่วนผู้ชมที่รักที่จะเห็นวิวัฒนาการของศิลปะร่วมสมัยในบ้านเรา คงจะสนใจมากพอสมควร ที่เรามีสศิลปินร่วมสมัยที่กล้าและมี “กึ๋น” จัดแสดงผลงานอย่างท้าทายความคิดและการยอมรับของสังคม และที่สำคัญก็คือ ต้องขอแสดงความชื่นชมต่อ คณะกรรมการหอศิลป์แห่งชาติ ที่พิจารณาเห็นชอบและเปิดโอกาสให้ศิลปินไทยที่สร้างงานแนวใหม่ ๆ ได้แสดงผลงานในสถานที่อันทรงเกียรติ เช่นนี้ ถือว่าเป็นนิมิตหมายที่ดีสำหรับวงการศิลปกรรมของไทย ต่อแต่นี้ไป คงจะได้เห็นอะไรแปลก ๆ ใหม่ ๆ มากขึ้น ณ หอศิลป์แห่งชาติ ศิลปินไทยเองก็จะต้องรับผิดชอบต่อผลงานตนเอง เพื่อให้ หอศิลป์แห่งชาติ เป็นสถานที่แสดงผลงานระดับชาติของไทย แล้ววงการศิลปะของไทย ก็จะมีเจริญรุดหน้าไปได้สวยยิ่งขึ้นอีกนาน

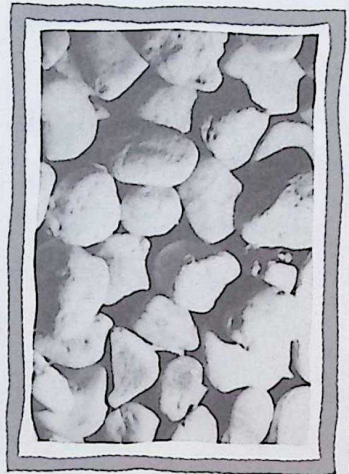
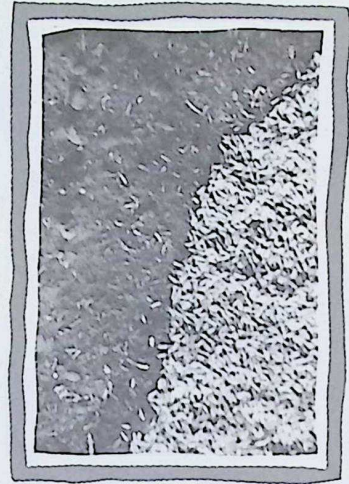


PHOTO : LOOKS CREATIVE GROUP

LOOKS

