



# ส ล ่า ร ่วม ส ม ัย

## ศิลปิน : อินสนธ์ วงษ์สาม

ในระยะ 4-5 ปี ที่ได้สัมผัสกับผลงานของอินสนธ์ วงษ์สาม ที่มีทั้งงานแกะสลัก ออกแบบ ประติมากรรม ได้ชมผลงานในกระท่อมที่เขาออกแบบสร้างขึ้นหลายหลังเพื่อเป็นบ้านสำหรับผลงานจำนวนมากมาของเขากองไว้ในบริเวณบ้านริมทุ่ง ป่าซาบ อินสนธ์เป็นคนธรรมดาตา เรียบ ๆ ทุกครั้งที่พบปะพูดคุยกับเขา ผมรู้สึกเหมือนคุยกับสลาชาวบ้าน ๆ ที่น่ารัก ใจซื่อ พูดตรง พูดน้อย และใบหน้ามีรอยยิ้มเสมอ งานแกะไม้จำนวนมากของเขา กลายเป็นเครื่องประดับบ้านเศรษฐกิจ และบางคนก็คิดแต่เพียงว่า งานแกะสลักเหล่านั้นคือกรอบกระจกเงาที่ไม่ธรรมดาเท่านั้น อินสนธ์ได้ผสมผสานความเป็นสลา ให้เข้ากับวิธีการทำงานของเขา จนเกิดกลายเป็นลวดลายเส้นสายประจำตัว ที่ใครเห็นเข้าก็จะรู้ทันทีว่าคืองานของอินสนธ์ วงษ์สาม

งานนิทรรศการเดี่ยวครั้งแรกของเขาในรอบ 20 กว่าปีในกรุงเทพฯ ที่หอศิลป์แห่งชาติ ถนนเจ้าฟ้า เมื่อกลางเดือนมกราคมที่ผ่านมา เราได้พบอินสนธ์อีกลักษณะหนึ่ง ที่ไม่ใช่ 'อาร์ต นูโว' แต่เป็นงานที่เต็มไปด้วยเนื้อหาหนักแน่น และมีรสศิลปะทางประติมากรรมร่วมสมัย ที่ผสมผสานด้วยความรู้สึกประชดประชัน เหมือนหัวเราะหึ ๆ ในลำคอแล้วดังเสียงให้ลอดมาทางจมูก

อินสนธ์ วงษ์สาม-ศิลปินไทยวัย 50 กว่า เคยใช้ชีวิตสร้างงานในต่างประเทศ

เกือบประมาณ 20 ปี แสดงผลงานทั้งในยุโรปและอเมริกา จึงไม่แปลกใจที่คนรุ่นเลข 3-4 นำหน้าขึ้นไปจะรู้จักเขาในฐานะศิลปินนานาชาติ และเป็นศิลปินแนวหน้าคนหนึ่งของประเทศไทย ร่วมรุ่นกันกับชวลิต เสริมปรุงสุข ดำรง วงศ์อุปราช ปรีชา อรชุนกะ ทวี รัชนิกร ฯลฯ แต่สำหรับคนรุ่นใหม่ลงมา อาจจะไม่ค่อยคุ้นกับชื่อเสียงนี้สัก เพราะอย่างที่บอกไว้ว่า นี่คือครั้งแรกในรอบ 20 กว่าปีที่เขานำผลงานออกแสดงที่กรุงเทพฯ นับว่าเป็นโอกาสดีสำหรับคนที่สนใจศิลปะ โดยเฉพาะประติมากรรม การได้ชมงานอินสนธ์ทำให้ผมได้รับประสบการณ์ใหม่บางประการ ที่หาดูได้ยากนักในบ้านเราทุกวันนี้

มีความน่าสนใจอยู่มากในงานทดลอง (Experimental Art) ที่คิดว่าจะเป็นงานล่าสุดของเขา คืองานชุดต่อไม้ และชุดหินในน้ำ (ผมตั้งชื่อเอง เพราะอินสนธ์ไม่ได้ให้ชื่องานไว้เลยสักชิ้นเดียว)

แต่ก่อนที่จะเขียนถึงงาน 2 ชุดที่ว่านี้ อยากจะให้ผู้อ่านรู้จักกันเสียหน่อยว่า พื้นฐานทางประติมากรรมของผมที่มีต่องานอินสนธ์นั้น ตั้งอยู่ที่งานชิ้นที่ชื่อ 'ร็อกกิง เบ็ด' (Rocking Bed) หรือ 'เตียงโยก' เป็นงานที่ผมชอบมาก ๆ มันเหมือนเฟอร์นิเจอร์ชิ้นเยี่ยม ที่สร้างโดยช่างไม้ผู้พิถีพิถัน แต่ละชิ้นแต่ละส่วนประกอบเข้าด้วยกัน และถอดออกได้ประกอบใหม่ได้ แต่ดูแข็งแรงกลมกลืน ประดุจเฟอร์นิเจอร์ที่ใช้งานได้สมชื่อ แต่มันเป็นเพียงเฟอร์นิเจอร์

ทางความคิด และให้ความรู้สึกได้เท่านั้น มันคือความสมบูรณ์ทางจินตนาการอย่างหนึ่งที่ผมเคยรู้จัก นี่คือพื้นฐานที่ผมมีต่องานประติมากรรมของเขา

งาน 2 ชุดที่เลือกจะกล่าวถึงนี้ มีพื้นความรู้สึกที่ต่างกัน แต่ก็มาจากรฐานปรัชญาอันเดียวกัน งานต่อไม้เป็นการเสนอซากของต้นไม้ที่ถูกตัด ถูกกระทำอย่างเฉียบขาด ไม่มีกรรมสลักเสลา แถมยังถูกซ้ำเติมด้วยการใช้ไฟเผา อินสนธ์จึงใจที่จะเคลือบน้ำมันลงในส่วนที่ 'ตัดและเผา' ให้ความรู้สึกรุนแรงเหมือนการประท้วงของชุมชนที่โกรธเคียดและสูญเสีย นำเสียดายเพียงแค่ว่า ไม่ได้จัดแสงและภาวะของแสงที่ให้อารมณ์กระตุ้นความรู้สึกตราตรึง จึงทำให้ต่อไม้จำนวนมากที่จัดวางอย่างจงใจ ขาดความละเมียดในทางอารมณ์ไปมากหลายครั้งในการจัดนิทรรศการผลงานชิ้นนี้เลิศในบ้านเรา ถูกทำร้ายด้วยปัญหาการไม่ละเมียดละไมในการจัดแสง สี มิติ อย่างน่าเสียดาย อย่างไรก็ตามห้องต่อไม้ห้องนี้ อินสนธ์บอกเล่าข้อเท็จจริงได้ตรงไปตรงมาและบริสุทธิ์ ผุดผ่อง

ชุดหินในน้ำ ทราบจากคนข้างเคียงว่า อินสนธ์ไปสร้างงานชุดนี้ที่อัฟริกา เป็นการผสมผสานของน้ำ-ของเหลวที่หล่อเลี้ยงชีวิต กับหิน-ที่แข็งแรง มันคงให้ความรู้สึกที่พิเศษมาก ๆ เหมือนได้ลงไปอยู่ในลำธารเขในสายน้ำธรรมชาติที่เย็นสบาย ก้อนหินรูปทรงต่าง ๆ ที่อินสนธ์แต่งเติมเส้นสายสลักลึกลงไปบ้างมีลักษณะเหมือนเกลียวหยอย บ้างให้ความรู้สึกเหมือนแผ่นจารึกลึกลับ นอกจากนั้นอินสนธ์ยังได้นำความรู้สึกของกาลเวลาเข้ามาเกี่ยวข้อง-หลายชิ้นเริ่มมีตะไคร่น้ำจับ สภาวะที่เขากำหนดขึ้นนี้ให้ความรู้สึกในเชิงพุทธภาวะ เหมือนก้อนชีวิตในครรภ์มารดา ภาวะ

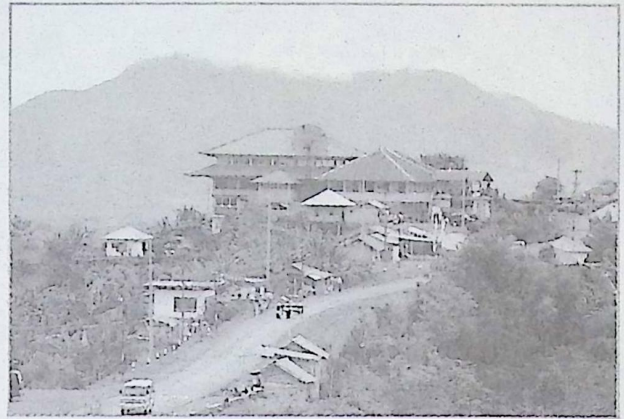
หนึ่งที่มีนักท่องเที่ยวไปแวะเวียนกันไม่ขาดสาย เพราะมีโรงแรมชั้นดีอยู่หลายแห่ง และยังมีวิวสวยปลอดจากการรบกวนของ ‘อิทธิพลภายนอก’—ได้ลงไปจากหาดซานูร์ มีสถานที่ตากอากาศสุดใหม่ที่เพิ่งเกิดเมื่อไม่นานมานี้ เป็นเกาะแฝดเล็ก ๆ ชื่อซา ดัว (Nusa Dua) ซึ่งยังไม่พลุกพล่านและมีกลิ่นลูกโต ๆ ซัดเข้าฝั่งตลอดเวลา จึงเหมาะเป็นสนามทดสอบกำลังความสามารถของนักเล่นกระดานโต้คลื่นทั้งหลายอย่างมาก

หมู่บ้านประมงที่มีชายหาดซึ่งแปลกและปลอดภัยคนอีกแห่งหนึ่ง ไปเที่ยวทั้งที่ ทำไม่ ถึงต้องกลัวผู้คนนักหนา ก็ไม่รู้เหมือนกัน) มีชื่อเรียกกันว่ากุซุมบ้า (Kusumba)...หาดทรายที่นั่นดำ หึ่งหยาบ จึงทำให้นักท่องเที่ยวไม่สนใจจะไปนอนอาบแดดหรือว่ายน้ำกัน จะสนใจก็เพียงไปเดินให้ประจักษ์แก่สายตาเท่านั้นว่า ทรายดำที่ได้ยินคนพูดถึงกันมานานนั้นดำจริงเพียงใด—เห็นแล้วก็กลับ เอาไว้ไปเล่าอวดให้คนอื่นฟังต่อไป พร้อมทั้งประวัติสั้น ๆ ที่รู้ว่า สาเหตุที่ทรายบนหาดนี้ดำก็เป็นเพราะลาวาที่ไหลมาจากภูเขาไฟ ชื่ออากุง (Mt. Agung) เมื่อครั้งที่ระเบิดในปี.ศ. 1963—หมู่บ้านกุซุมบ้าที่ว่านี้อยู่ทางด้านตะวันออกก่อนไปทางใต้ของเกาะ เป็นหาดที่ออกจะอยู่นอกเส้นทางของนักท่องเที่ยว แต่ก็ก็มีคนที่สนใจไปดูอยู่สม่ำเสมอ

บ้างก็เช่าเรือประมงสี่สรรพสัตว์ที่จอดเรียงรายอยู่แถวนั้นให้พาออกไปเที่ยวเกาะใกล้เคียง

ถ้าจะให้บรรยายสรรพคุณของแต่ละหาด ก็คงจะต้องมีสารคดีท่องเที่ยวมาเหลืออีกสองหรือสามตามมามาก ซึ่งคงจะมีน้อยคนแล้วที่รักจะตามอ่านกันต่อไป จึงขอสิ้นสุดการชมหาดทั้งหลายกันที่ทานาห์ ล็อต (Tanah Lot) ทางตะวันตกเฉียงใต้ อันเป็นจุดที่เชื่อกันว่าอาทิตยอัสดงได้สวยที่สุดบนเกาะ ที่นี่เป็นเสมือนที่พักผ่อนยามเย็นของคนพื้นเมือง ซึ่งมักจะมานั่งเรียงกันเป็นแถวยาวเพื่อรอดูพระอาทิตย์ค่อย ๆ ลับขอบฟ้าลงทะเล รากันว่ามีเวทีโอเปร่าใหญ่ตระการตาอยู่เบื้องหน้าเหมือนแหลมพรหมเทพของภูเก็ตนั่นแหละ—ที่หาดนี้มีวัดชื่อทานาห์ ล็อต ที่มีสถาปัตยกรรมสวยงาม ตั้งอยู่บนยอดโขดหิน ในยามที่น้ำลงต่ำ วัดนี้จะดูเด่นและตระหง่านอยู่กลางหาด แต่พอน้ำขึ้นสูง ทานาห์ ล็อตก็กลับกลายเป็นวัดลอยน้ำที่ต้องพายเรือไปจึงจะเข้าถึงได้

จุดเด่นอย่างหนึ่งของเกาะบาหลี่ที่ดึงดูดนักท่องเที่ยวให้กลับมาแล้วกลับมาอีก น่าจะได้แก่ธรรมชาติที่มีทั้งที่ต่ำ (ถ้าจะเรียกทะเลว่าเป็นที่ต่ำ) ที่ราบ และที่สูง—ที่สูงของที่นี่ไม่ใช่เป็นเพียงเทือกเขาหรือภูเขาที่โผล่ขึ้นเหนือพื้นดิน 4-5 แนวให้ได้ชื่อว่าภูเขาเท่านั้น แต่ภูเขาที่บาหลี่หมายถึงภูเขาไฟที่กว่าจะมาเป็น



ทางขึ้นไปภูเขาไฟบาตอร์

ทัศนียภาพที่สวยงามให้นักท่องเที่ยวได้ไปชมกันทุกวันนี้ ก็ได้สร้างโศกนาฏกรรมให้กับชาวเกาะไว้มากมายในอดีต และความเสียหายคงจะเกิดขึ้นในอนาคต เพียงแต่ไม่รู้ว่าจะเมื่อไรเท่านั้นเอง

การเดินทางไปเที่ยวภูเขาไฟที่อยู่กลางเกาะก่อนไปทางเหนือ ไม่ใช่เรื่องลำบากยากเย็นแต่อย่างใด และอาจผนวกเอาการแวะชมหมู่บ้านหัตถกรรมทั้งหลายเข้าไปด้วยในการเดินทางครั้งนี้ก็ได้ เพราะอยู่ในเส้นทางเดียวกัน ภูเขาไฟที่ชาวบาหลี่ถือว่าเป็นใหญ่ที่สุดคือ ภูเขาไฟอากุง ซึ่งถือว่าเป็นเจ้าแม่แห่งภูเขาของเกาะนี้ และเมื่อครั้งที่ ‘เจ้าแม่’ ทรงพิโรธในปี.ศ. 1963 แรเงระเบิดนั้นรุนแรงจนทำให้หมู่บ้านและเรือกสวนไร่นาในบริเวณซึ่งคร่าชีวิตชาวบ้านไปไม่น้อยกว่า 1,000 คน ภูเขาไฟอีกลูกหนึ่งที่ชาวบาหลี่ถือว่าศักดิ์สิทธิ์รองจากเขาอากุงคือ ภูเขาไฟบาตอร์ (Mt. Batur) ซึ่งอยู่เหนือขึ้นไปทางตะวันตกและ

มีทะเลสาบบาตอร์ที่สวยงามอยู่ตรงเชิงเขา ภูเขาไฟลูกนี้ก็ได้ทำลายชีวิตนับพันและบ้านเรือนกับวัดวาอารามไม่น้อยเช่นกันเมื่อครั้งที่ระเบิดใหญ่ในปี.ศ. 1917 และยังคงตามมาด้วยแรเงระเบิดอีกหลายครั้งในศตวรรษนี้ นอกจากภูเขาไฟที่มีชื่อเสียงสองลูกนี้แล้ว ยังมีภูเขาอื่นๆ อีกหลายลูกอยู่กระจัดกระจายกันไปทางด้านตะวันตกของเกาะ ซึ่งมีประชาชนอาศัยอยู่บางตา

**การนำเที่ยวเกาะบาหลี่อย่างขยันขันแข็งในครั้งนี้ ขอจบลงด้วยการแนะนำเมืองหลวงซึ่งความจริงแล้ว น่าจะแนะนำให้อีกตั้งแต่เริ่มต้น แต่เพราะเมืองหลวงของบาหลี่ที่เรียกว่า เมืองเดนปาซาร์ (Denpasar) นั้น เป็นเมืองที่ไม่น่าสนใจแม้แต่ร้อยละหนึ่ง จะไม่ได้มีช่วงเวลาได้รับตัวเครื่องบินซึ่งมีบาหลี่เป็นจุดหมายปลายทาง แต่ในคำกลับเขียนว่า Bangkok-Denpasar**