

ข้อศิลปะใส่ออฟฟิศ

ศิลปะไม่ใช่เรื่องการตัดสินชี้ขาดความดี-ไม่ดี
เชย-ไม่เชย.... ลำสมัยหรือล่ำสมัย
แต่มันเป็นเรื่องความละเอียดอ่อนของจิตใจ
การเอาใจใส่บรรยากาศและคนรอบข้าง

การมีศิลปะวัตถุติดตั้งไว้ในออฟฟิศไม่ใช่เพียงเรื่องความสวยงามเท่านั้น แต่ยังเป็นเครื่องบ่งชี้ถึงความเอาใจใส่ต่อวัฒนธรรมประจำตัวของเจ้าของออฟฟิศ หรืออย่างน้อยก็บอกถึงรสนิยมของเจ้าของ และยังเป็นสิ่งบอกความละเอียดอ่อนของจิตใจ การเอาใจใส่ในบรรยากาศ และผู้คนรอบข้าง

“เท่าที่ผ่านมา ศิลปะเป็นเรื่องของคนกลุ่มเล็ก ๆ ไม่กี่คน จึงนับเป็นเรื่องที่พิเศษมาก ที่มีการนำศิลปะมาสู่ชีวิตประจำวัน ที่คนทั่ว ๆ ไปสามารถรับรู้รสศิลป์ได้ ในขณะที่เขาเดินอยู่ตามทางเดินในอาคาร หรือผลักประตูเข้ามา กระทั่งนั่งรับประทานอาหารกลางวันในคาเฟ่ที่เรียกตอนหัดเที่ยง มันชวนให้รู้สึกว่าเป็นเจ้าของสถานที่นั้นเอาใจใส่ในความรู้สึกทางวัฒนธรรมของเขา” มาร์วิน แอปไฟร์ม แห่งสเปสดีไซน์ กรุ๊ป กล่าวได้ถูกต้อง และตรงจุดทีเดียว

เราแคร์คุณ เราจึงแคร์ศิลปะ
นี่ไม่ใช่คำพูดของใคร แต่เป็นของผู้เขียน ที่อยากให้เป็นสโลแกนประจำวันตามท้องถนนบ้าง.... ค่อยเป็นค่อยไปก็ยิ่งดีนะ

การแคร์ศิลปะ ไม่ได้หมายถึงเพียงคุณซื้อภาพศิลปะมาไว้ในออฟฟิศเท่านั้น การแขวนภาพบนฝาผนัง การตั้งปฏิมากรรมไว้บนแท่น เป็นความรู้พื้นฐานเท่า ๆ กับการไม่วางเก้าอี้กลับหัว

แต่การติดตั้งงานศิลปะมีเรื่องที่จะต้องพิถีพิถันมากกว่าคำว่า “รู้จัก” หรือ “เข้าใจ” เพราะศิลปะเป็นสิ่งที่ไม่ยอมประนีประนอมกับความมั่งงาย ขอไปที และความไม่รับผิดชอบโดยสิ้นเชิงนั้นทีเดียว

คุณจะต้องเตรียมการตั้งแต่ระยะของการออกแบบตกแต่งภายในโดยมัณฑนากรจะต้องเป็นผู้ที่รู้อย่างดีว่า คุณจะสร้างภาพพจน์ออฟฟิศ



1



2



3

1. รูปจากหนังสือ ปฏิทิน และข่าว จากหนังสือพิมพ์ ประคิดประคอง ให้ความรู้สึกของความเป็นกันเองอบอุ่นแบบบ้านที่มีครอบครัวหรือกับตัวเอง
2. ภาพถ่ายขยายให้มหิหาร บวกกับเพดานวัสดุสะท้อนเงา คุณกำลังอยู่ในโลกที่มันคงแข็งแรง
3. เสาหินหน้าประตูกระจก สร้างความรู้สึกที่ตะลึงงัน และยิ่งใหญ่ ปานภูผาได้ด้วยความชาญฉลาดที่เรียบง่าย ประทูลิน ผลงานประติมากรรมหินของ วอลเตอร์ ดูเซ็นเบอร์รี่

ให้เป็นอะไร.....ธรรมชาติ กระจก พลาสติก วิทยาศาสตร์ อวกาศ คลาสสิก ร่วมสมัย หรือ อิมเพรสชันนิสต์.....เป็นบ้าน หรือสถาบัน ฯลฯ ทั้งนี้หมายถึงสภาพบรรยากาศ และลักษณะของงานศิลปะที่คุณจะเอาเข้ามาไว้ในออฟฟิศนั่นเอง

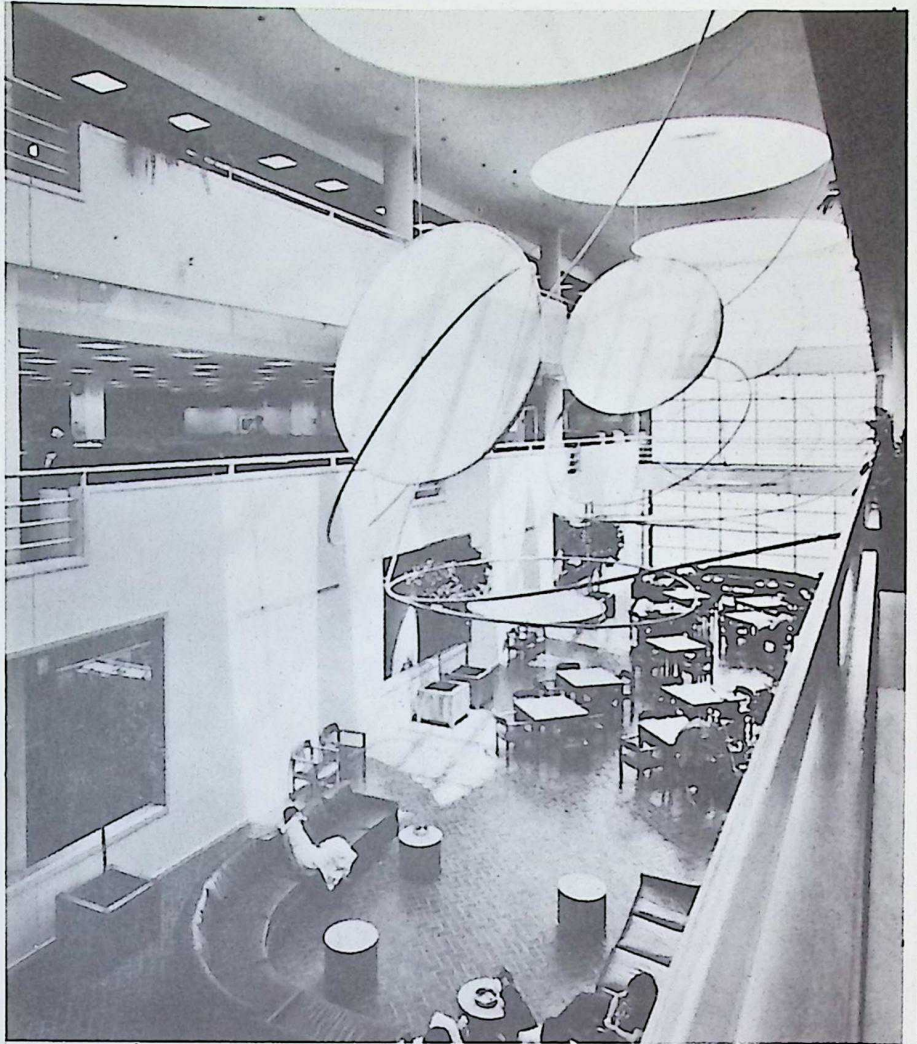
และไม่มีอะไรเป็นหลักประกันว่า คุณจะรู้สึกซ้ำซากจำเจกับการที่มีภาพเดิมอยู่ที่เดิม หรืออาจจะอยากย้ายโซฟาเข้ามาไว้แทนงานปฏิมากรรมตรงนั้น ในวันใดวันหนึ่ง

การเตรียมตัวรับสถานการณ์แบบนี้ก็ต้องมีการเตรียมเรื่องไฟสปอตไลท์ เรื่องรูตาปู หลังจากย้ายจิตรกรรมข้างฝาออกไปแล้ว ฯลฯ

เรื่องติดตั้งศิลปะ ไซ่ว่าจะอยู่แต่เพียงบนฝาหรือตั้งในที่ที่ต้องตั้งเท่านั้น แต่ออฟฟิศทั้งหมดจากเพดานโล่มาถึงผาจรดพื้น โคมไฟ พรหมปูพื้น โต๊ะ เก้าอี้ ฝาผนังห้อง สี ต้นไม้ แจกัน ไปจนถึงที่เขียนบุหรี ที่เสียบปากกา โทรศัพท์ แม้กระทั่งชนิดและแบบของพืชมัดดี ล้วนแล้วแต่เป็นส่วนประกอบที่จะปรุงแต่งให้เกิดบรรยากาศที่มีวัฒนธรรมอย่างใดอย่างหนึ่ง

ถ้าทำได้อย่างนี้ คุณจะไม่ต้องแข่งแต่ศิลปะเท่านั้น แต่จะเข้าไปอยู่ในศิลปะเลยทีเดียว

ปัจจุบันนี้ศิลปะการออกแบบ ก้าวไปไกลหลายขั้นที่ศิลปินที่ทำงานวิจิตรศิลป์หลายคน



โมบิลิตี้ ประติมากรรมแขวน ของ คาร์ล โรเซนเบอร์ก เหนือบริเวณคาเฟ่ที่เรีย

ใช้สื่อการทำงานศิลปะของเขาผ่านรูปแบบของเก้าอี้ เครื่องใช้ไม้สอย ที่จะทำให้คุณรู้สึก

ภูมิใจที่จะได้นั่งบนเก้าอี้ของ แฟรงค์ รอยไรท์ หรือคาบูซิเอย์ นอกเหนือไปจากการมีผลงานของประเทือง เอมเจริญ หรือ ถวัลย์ ดัชนี กระทั่งปีศาจไซ่ หรือ แฟรงค์ สเตลล่า

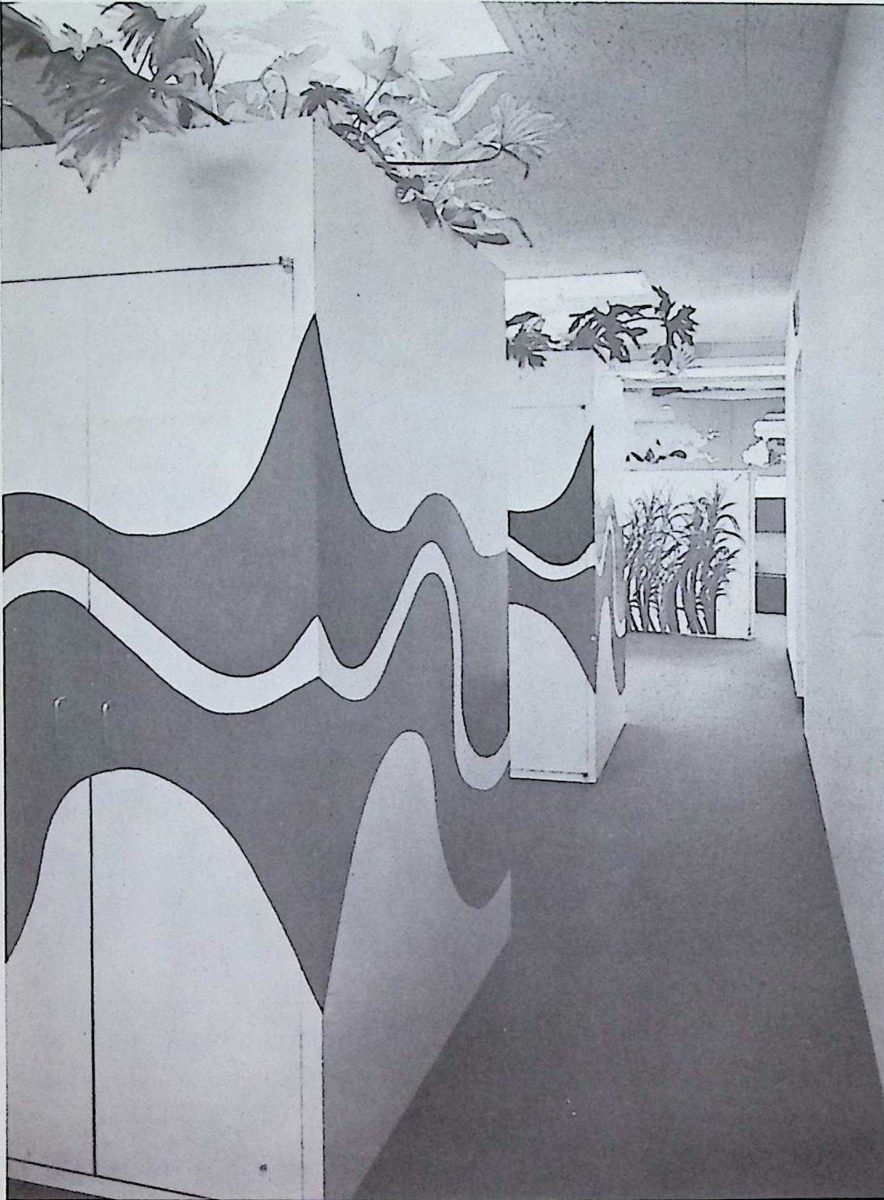
อย่าไปดูถูกภาพถ่ายที่คุณถ่ายตามสวนลุมฯ หรือภูเก็ต หรือที่ถ่ายเมื่อคุณได้รับเชิญไปปราศรัยในวาระสำคัญต่าง ๆ เพราะภาพเหล่านี้คุณสามารถออกแบบการติดตั้งให้ดูน่าสนใจได้

หรือแม้แต่ภาพชุดประวัติออฟฟิศก็สามารถเอามาติดฝาได้อย่างมีศิลปะ ดีกว่าเอาไปเก็บไว้ในอัลบั้ม รอเวลาเหลืองซีด บางแห่งมีวิธีการจัดข่าวเกี่ยวกับบริษัทที่ตัดมาจากหน้าหนังสือพิมพ์ใส่กรอบติดข้างฝาได้สวยไม่แพ้จิตรกรรมชั้นยอด

งานสะสมส่วนตัวบางอย่างทั้งของคุณ



ยกผนังมาทังอัน เสริมด้วยความใหม่ของจิตรกรรมโมเดิร์นอาร์ตและวัตถุโบราณ



และของพนักงาน ก็ให้นำเข้ามาพิจารณาได้ เปลือกหอย สแตมป์รูปเก๋ของโบราณ ฝีเสื้อ ฯลฯ ผลิตภัณฑ์เวียนกันเอามาอวดกันให้เกิดบรรยากาศสร้างสรรค์ เสริมบุคลิกภาพแก่พนักงาน ให้ความรู้ที่กว้างขวางเปิดหูเปิดตา การสร้างมุมใดมุมหนึ่งในออฟฟิศขึ้นมา เป็นแกลลอรี่ อวดงานอดิเรกของคนในออฟฟิศทุกคน เป็นสิ่งที่น่าทำไม่น้อย

ส่วนเรื่องของการเลือกงานศิลปะ หรือประเภทงานนั้น นอกเหนือไปจากความชอบส่วนตัวของคุณแล้ว คุณต้องลัดใจถึงนิดหน่อย เพื่อที่จะหาภาพหรือผลงานศิลปะที่ไปกันได้ดี

กับภาพพจน์ที่คุณเลือกสรรให้กับออฟฟิศคุณแต่ตอนแรกนั่นเอง

แต่ทั้งนี้ก็ได้ไม่ได้หมายความว่า คุณจะเอาภาพบาร็อคมาติดในบรรยากาศอวกาศไม่ได้ หรือจะเอาภาพป๊อปอาร์ต แอ็บสแตรค ไปไว้ในห้องแบบโบราณไม่ได้

บางครั้งการจัดในลักษณะ “สวนทาง” ก็เป็นสิ่งที่ทำให้ไม่เซ็งดีเหมือนกัน

ไม่มีกฎเกณฑ์อะไรที่ตายตัวว่า คุณจะต้องใช้รูปแบบนั้น ศิลปินคนไหนถ้าคุณเป็นหมอ หรือเป็นนักกฎหมาย

เรื่องของศิลปะ และควมมีคุณค่าของมัน

ไม่ได้แบ่งสาขาอาชีพ ภาพไหนที่เร้าใจคุณให้ชื่อมากที่สุด ก็ลองหาเหตุผลมาพิจารณาว่าคุณชอบเพราะคุณชอบคนเดียว หรือคุณตื่นเต้น เพราะคิดว่ามันเหมาะที่สุดสำหรับออฟฟิศคุณ นี่คือปัจจัยของการตัดสินใจ

มีที่ปรึกษาศิลปะกรรม สักคนดีไหม? อาจจะเป็นเรื่องใหญ่โต แต่ส่วนมากมีศตนากร ก็พอจะเข้าใจในเรื่องนี้ นอกจากดีไซน์ กรู๊ฟใหญ่ ๆ บางแห่ง โดยเฉพาะในเมืองนอกเขาก็อาจจะมีที่ปรึกษาศิลปะกรรมไว้ให้บริการ ลูกค้ำด้วย

บางที่ผู้อำนวยการหอศิลป์เอกชนบางแห่งก็ให้คำปรึกษาได้ดี

ในบ้านเราไม่รู้ว่ามีคนทำหน้าที่นี้สักมากน้อยแค่ไหน ที่จริงถ้าใครคิดจะเอางานศิลปะไปใส่ออฟฟิศละก็นึกถึงศิลปินหรือครูสอนศิลป์ หรือผู้เชี่ยวชาญ เช่น นักวิจารณ์ศิลปะก็ได้ เพื่อนคุณบางคนก็เป็นศิลปินไม่ใช่หรือ.....คิดถึงเขาสักหน่อยก็คงจะดี

ระยะนี้มีงานแสดงศิลปกรรมค่อนข้างชุก นิทรรศการศิลปกรรมแห่งชาติ ก็กำลังแสดงอยู่ที่ หอศิลป์ มหาวิทยาลัยศิลปากร ทำข้างวังหน้า

หรือที่ หอศิลป์แห่งชาติ เชียงสะพาน ปิ่นเกล้า เยื้องโรงละครแห่งชาติ ก็มีงานแสดงผลเปลี่ยนแปลงเวียนกันมา

หอศิลป์ พีระศรี ในซอยอรุณการประสิทธิ์ ถนนสาทรใต้ ก็มีการแสดงเป็นประจำ เดือนกันยายนนี้ก็จะมีงานแสดงศิลปกรรมของศิลปินหนุ่มสาว 24 คน ที่นี้ด้วย

แล้วยังมีแกลลอรี่หรือสถานแสดงภาพอีกตั้งหลายแห่ง ผู้สนใจแวะเวียนกันไปดูได้ไม่รู้เหงา

แล้วคุณไม่คิดจะไปหาอะไร ๆ มาติดออฟฟิศของคุณจากสถานที่แห่งศิลปกรรมเหล่านี้บ้างหรือ

